

COGO17/10.218



SECRETARIA GENERAL

UNIVERSIDAD MIGUEL HERNÁNDEZ
SECRETARÍA GENERAL

FECHA: 26.10.17

SALIDA: 423

A: Sr. Rector Mgfc.

De: Sra. Secretària General

NOTIFICACIÓ D'ACORD

Acord d'aprovació de la creació del Centre Experimental CYBORG de la Universitat Miguel Hernández.

Vist l'acord del Consell de Govern, adoptat en la sessió del dia 29 de març de 2017, pel qual s'acorda la creació de la Comissió Redactora de la Memòria d'Implantació del Centre Experimental CYBORG de la Universitat Miguel Hernández;

I vista la proposta que formula el rector de la Universitat, el Consell de Govern, reunit en la sessió de 25 d'octubre de 2017, ACORDA:

PRIMER: Aprovar la memòria d'implantació del Centre Experimental CYBORG de la Universitat Miguel Hernández, en els termes que es reflecteixen a continuació:

NOTIFICACIÓN DE ACUERDO

Acuerdo de aprobación de la creación del Centro Experimental CYBORG de la Universidad Miguel Hernández.

Visto el acuerdo del Consejo de Gobierno, adoptado en su sesión del día 29 de marzo de 2017, por el que se acuerda la creación de la Comisión Redactora de la Memoria de Implantación del Centro Experimental CYBORG de la Universidad Miguel Hernández;

Y vista la propuesta que formula el rector de la Universidad, el Consejo de Gobierno, reunido en sesión de 25 de octubre de 2017, ACUERDA:

PRIMERO: Aprobar la memoria de implantación del Centro Experimental CYBORG de la Universidad Miguel Hernández, en los términos reflejados a continuación:

**MEMÒRIA D'IMPLANTACIÓ DEL
CENTRE EXPERIMENTAL CYBORG
DE LA UNIVERSITAT MIGUEL
HERNÁNDEZ D'ELX**

PREÀMBUL

Una de les missions de la Universitat Miguel Hernández d'Elx (UMH) és proporcionar a la societat capital humà qualificat en l'àrea de Ciències de la Salut. Per aquest motiu, a través d'una estructura pròpia, la UMH vol dinamitzar i impulsar metodologies innovadores en la formació i l'entrenament del personal tant sanitari com no sanitari, que garantisquen la intimitat del pacient i redunden en una millora tant de la qualitat assistencial com en la seguretat del pacient, amb l'enfocament prioritari cap a l'eficiència i l'exigència bioètica.

Per això, la Universitat Miguel Hernández, crea per a complir amb la missió referenciada el Centre Experimental CYBORG d'ara en avant (CECYBORG o Centre) com a centre específic propi de la UMH a l'empara de l'article 13 dels Estatuts de la UMH. Article, que permet la creació de centres específics que servisquen com a suport a la docència, la recerca, la creació artística, la gestió i la prestació de serveis.

CAPÍTOL I. DISPOSICIONS GENERALS

Article 1. Localització i infraestructura

El CECYBORG està localitzat en l'edifici Severo Ochoa de la Facultat de Medicina del Campus de Sant Joan d'Alacant (plànol), en la planta baixa, primera i segona, amb la distribució següent:

**MEMORIA DE IMPLANTACIÓN DEL
CENTRO EXPERIMENTAL CYBORG
DE LA UNIVERSIDAD MIGUEL
HERNÁNDEZ DE ELCHE**

PREÁMBULO

Una de las misiones de la Universidad Miguel Hernández de Elche (UMH) es proporcionar a la sociedad capital humano cualificado en el área de Ciencias de la Salud. De ahí que, a través de una estructura propia, la UMH quiere dinamizar e impulsar metodologías innovadoras en la formación y entrenamiento del personal tanto sanitario como no sanitario, que garanticen la intimidad del paciente y redunden en una mejora tanto de la calidad asistencial como en la seguridad del paciente, con prioritario enfoque hacia la eficiencia y la exigencia bioética.

Por ello, la Universidad Miguel Hernández, crea para cumplir con la misión referenciada el Centro Experimental CYBORG en adelante (CECYBORG o Centro) como centro específico propio de la UMH al amparo del artículo 13 de los Estatutos de la UMH. Artículo, que permite la creación de centros específicos que sirvan como soporte a la docencia, la investigación, la creación artística, la gestión y la prestación de servicios.

**CAPÍTULO I. DISPOSICIONES
GENERALES**

Artículo 1. Localización e infraestructura

El CECYBORG está localizado en el edificio Severo Ochoa de la Facultad de Medicina del Campus de Sant Joan d'Alacant (plano), en la planta baja, primera y segunda, con la siguiente distribución:

- Planta baixa: àrees d'administració i serveis i de suport tècnic i innovació tecnològica. Sala de reunions, de *debriefing* i de *power wall*-projecció tridimensional.

- Planta primera: àrees de crítics i d'emergències sanitàries, de consulta clínica, de cirurgia experimental i d'habilitats i destreses tècniques i d'actuació terapèutica. Vestidors i magatzem d'equips i material fungible. Sala d'assemblatge, preparació i neteja d'equips.

- Planta segona: àrees d'innovació anatòmica, d'enginyeria biomèdica i de *debriefing*. Vestidors i magatzem d'equips i material fungible. Sala d'assemblatge, preparació i neteja d'equips.

CAPÍTOL II. MISSIÓ, OBJECTIUS I METODOLOGIA

Article 2. Missió i Visió

Dirigida principalment a la gestió del coneixement en sentit ampli a través de metodologies innovadores amb l'objectiu d'adquirir competències professionals específiques en forma de coneixements, habilitats, destreses, actituds i treball en equip i desenvolupar tant la recerca translacional com estratègies preventives sobre salut – electrònica.

El centre propi sensible a la gestió del coneixement, és favorable per a crear sinergies en innovació a través de projectes col·laboratius que integren investigadors, proveïdors de serveis sanitaris, docents i professionals de la salut.

- Planta baja: áreas de administración y servicios y de apoyo técnico e innovación tecnológica. Sala de reuniones, de *debriefing* y de *power wall*-proyección tridimensional.

- Planta primera: áreas de críticos y de emergencias sanitarias, de consulta clínica, de cirugía experimental y de habilidades y destrezas técnicas y de actuación terapéutica. Vestuarios y almacén de equipos y material fungible. Sala de ensamblaje, preparación y limpieza de equipos.

- Planta segunda: áreas de innovación anatómica, de ingeniería biomédica y de *debriefing*. Vestuarios y almacén de equipos y material fungible. Sala de ensamblaje, preparación y limpieza de equipos.

CAPÍTULO II. MISIÓN, OBJETIVOS Y METODOLOGÍA

Artículo 2. Misión y Visión

Dirigida principalmente a la gestión del conocimiento en sentido amplio a través de metodologías innovadoras con el objetivo de adquirir competencias profesionales específicas en forma de conocimientos, habilidades, destrezas, actitudes y trabajo en equipo y desarrollar tanto la investigación traslacional como estrategias preventivas sobre salud – electrónica.

El centro propio sensible a la gestión del conocimiento, es favorable para crear sinergias en innovación a través de proyectos colaborativos que integren a investigadores, proveedores de servicios sanitarios, docentes y profesionales de la salud.

Article 3. Objectius i metodologia d'ensenyament-aprenentatge

L'objectiu principal de la metodologia que s'utilitzarà es relaciona –en el cas del professional sanitari– en el domini de tècniques i competències professionals per a la millora contínua de la seua activitat, amb la intenció de millorar la qualitat assistencial als pacients i minimitzar-ne les complicacions.

En el cas dels graus en Ciències de la Salut, serà desenvolupada de forma integrada amb els continguts teòrics i clínics de les seues guies acadèmiques.

En l'àmbit del postgrau, el funcionament dirigit a personal sanitari i no sanitari, es desenvoluparà principalment en forma de cursos monogràfics, d'actualitzacions o de formació d'instructors i monitors en simulació clínica. Tots aquests, utilitzats de forma individual o col·lectiva en funció de les necessitats per a cada competència, i realitzats en escenaris d'alt realisme basats en:

a) Entrenament quirúrgic experimental, en procediments de microcirurgia, de cirurgia endoscòpica o de cirurgia mínimament invasiva, tant habituals com experimentals, en un entorn que reproduïx la realitat clínica.

b) Simulació biorrobòtica clínica, en maniquins interactius i d'alta tecnologia, que accionen i reaccionen de forma similar a l'ésser humà en determinats processos patològics, mitjançant sistemes informàtics que permeten actuar en entorns similars a la realitat i adquirir tant habilitats que, pel seu caràcter invasiu no poden ser adquirides mitjançant actuacions reals, com competències clíniques.

Artículo 3. Objetivos y metodología de enseñanza-aprendizaje

El objetivo principal de la metodología a utilizar se relaciona –en el caso del profesional sanitario– en el dominio de técnicas y competencias profesionales para la mejora continua de su actividad, con miras a mejorar la calidad asistencial a los pacientes y minimizar las complicaciones de las mismas.

En el caso de los grados en Ciencias de la Salud, será desarrollada de forma integrada con los contenidos teóricos y clínicos de sus guías académicas.

A nivel de postgrado, el proceder dirigido a personal sanitario y no sanitario, se desarrollará principalmente en forma de cursos monográficos, de actualizaciones o de formación de instructores y monitores en simulación clínica. Todos ellos, utilizados de forma individual o colectiva en función de las necesidades para cada competencia, y realizados en escenarios de alto realismo basados en:

a) Entrenamiento quirúrgico experimental, en procedimientos de microcirugía, de cirugía endoscópica o de cirugía mínimamente invasiva, tanto habituales como experimentales, en un entorno que reproduce la realidad clínica.

b) Simulación biorrobótica clínica, en maniqués interactivos y de alta tecnología, que accionan y reaccionan de forma similar al ser humano en determinados procesos patológicos, mediante sistemas informáticos que permiten actuar en entornos similares a la realidad y adquirir tanto habilidades que, por su carácter invasivo no pueden ser adquiridas mediante actuaciones reales, como competencias clínicas.

La metodologia en les tècniques invasives es du a terme per fases i amb l'aprenentatge previ en maniquins, posteriorment es desenvolupa en peces anatòmiques humanes o en cadàver optimitzat.

c) Simulació clínica virtual, basada en la visió amb simuladors informàtics d'alta fidelitat a través de programari específic d'imatges normals o de processos patològics. Simulació dirigida a l'aprenentatge en el maneig de tècniques exploratòries diagnòstiques o terapèutiques, amb la intenció del coneixement de zones concretes, el seu diagnòstic i al desenvolupament d'habilitats d'exploració física i d'actuació terapèutica.

d) Simulació escènica, amb actors entrenats, "pacients entrenats", que simulen situacions en les quals com que tenen un gran impacte la comunicació interpersonal, faciliten l'entrenament en habilitats de comunicació.

La simulació es desenvolupa en escenaris que reproduïxen amb la major fidelitat possible l'ambient clínic per a facilitar la immersió en cada cas.

e) Anàlisi i *debriefing*, basats en l'anàlisi i discussió després de l'observació en directe de les maniobres i tècniques desenvolupades en les accions formatives, a través de la seua transmissió via internet.

La metodología en las técnicas invasivas se realiza por fases y previo aprendizaje en maniqués, posteriormente se desarrolla en piezas anatómicas humanas o en cadáver optimizado.

c) Simulación clínica virtual, basada en la visión con simuladores informáticos de alta fidelidad a través de *software* específico de imágenes normales o de procesos patológicos. Simulación dirigida al aprendizaje en el manejo de técnicas exploratorias diagnósticas o terapéuticas, con miras al conocimiento de zonas concretas, su diagnóstico y al desarrollo de habilidades de exploración física y de actuación terapéutica.

d) Simulación escénica, con actores entrenados, "pacientes entrenados", que simulan situaciones en las que al tener un gran impacto la comunicación interpersonal, facilitan el entrenamiento en habilidades de comunicación.

La simulación se desarrolla en escenarios que reproducen con la mayor fidelidad posible el ambiente clínico para facilitar la inmersión en cada caso.

e) Análisis y *debriefing*, basados en el análisis y discusión tras la observación en directo de las maniobras y técnicas desarrolladas en las acciones formativas, a través de su transmisión vía internet.

SECRETARIA GENERAL

Metodologia que permet optimitzar el procés d'ensenyament-aprenentatge sobre la base de l'observació i valoració de l'actuació realitzada. El complex sistema de càmeres i micròfons instal·lats en totes les sales, ofereix l'oportunitat d'analitzar la manera d'actuar en les sessions de *debriefing*.

f) *E-learning*, metodologia d'aprenentatge en la qual una part de contingut es desenvolupa en línia amb possibilitat en el seu context de fragmentació dels continguts didàctics, *micro-learning*, dirigits a l'adquisició de determinades competències.

CAPÍTOL III. ORGANIGRAMA. RÈGIM DE GOVERN

Article 4. Organigrama

El CECYBORG presenta un organigrama articulat en sis àrees amb una direcció única, un Servei d'Administració i Gestió, els corresponents serveis de suport i la constitució de tres consells.

Àrees de:

- a) Innovació Anatòmica
- b) Enginyeria Biomèdica
- c) Cirurgia Experimental
- d) Simulació de Crítics i Emergències Sanitàries
- e) Seguretat del Pacient
- f) Innovació Tecnològica i Salut Electrònica

Servei d'Administració i Gestió.

Serveis de Suport de:

- a) Innovació Anatòmica
- b) Innovació i Suport Tècnic a la Docència i a la Investigació
- c) Experimentació Animal

Consells:

- a) Coordinació
- b) De Centre
- c) Assessor

Metodología que permite optimizar el proceso de enseñanza-aprendizaje en base a la observación y valoración de la actuación realizada. El complejo sistema de cámaras y micrófonos instalados en todas las salas, ofrece la oportunidad de analizar el proceder de actuación en las sesiones de *debriefing*.

f) *E-learning*, metodología de aprendizaje en la que una parte de contenido se desarrolla en línea con posibilidad en su contexto de fragmentación de los contenidos didácticos, *micro-learning*, dirigidos a la adquisición de determinadas competencias.

CAPÍTULO III. ORGANIGRAMA. RÉGIMEN DE GOBIERNO

Artículo 4. Organigrama

El CECYBORG presenta un organigrama articulado en seis áreas con una dirección única, un Servicio de Administración y Gestión, los correspondientes servicios de apoyo y la constitución de tres consejos.

Áreas de:

- a) Innovación Anatómica
- b) Ingeniería Biomédica
- c) Cirugía Experimental
- d) Simulación de Críticos y Emergencias Sanitarias
- e) Seguridad del Paciente
- f) Innovación Tecnológica y Salud Electrónica

Servicio de Administración y Gestión.

Servicios de Apoyo de:

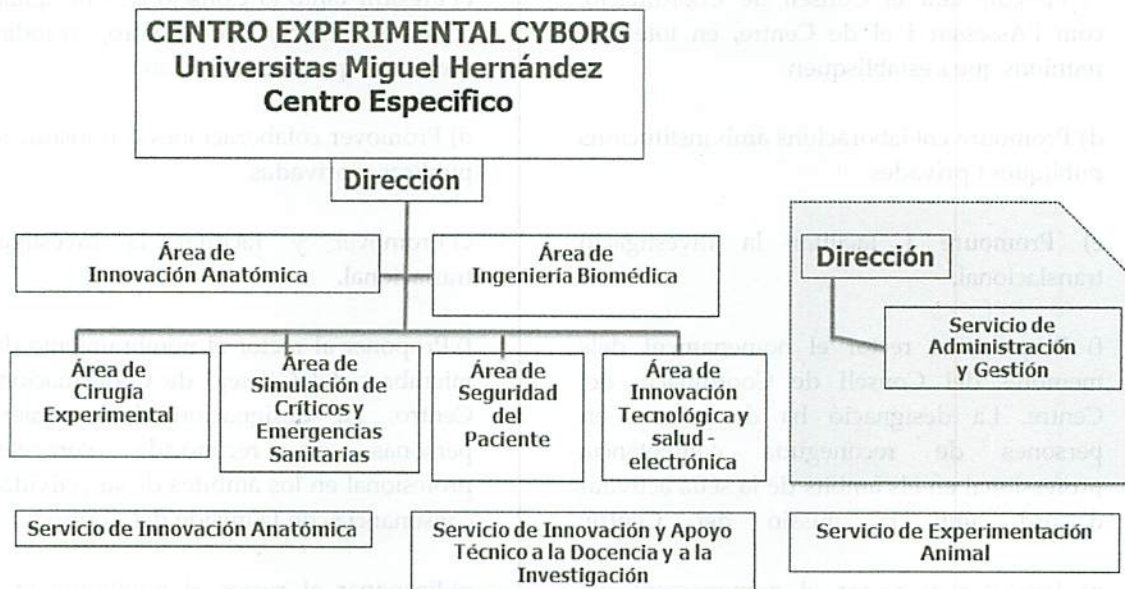
- a) Innovación Anatómica
- b) Innovación y Apoyo Técnico a la Docencia y a la Investigación
- c) Experimentación Animal

Consejos:

- a) Coordinación
- b) De Centro
- c) Asesor

Organigrama d'àrees:

Organigrama de áreas:



Article 5. De la direcció

El director serà nomenat pel rector entre els professors universitaris permanents doctors a temps complet de la UMH amb experiència per a realitzar la missió encomanada al Centre.

El director cessarà a petició pròpia, o per decisió lliure del rector.

Qualsevol retribució o compensació que li pugui correspondre es lliurarà, obligatòriament, amb càrrec al pressupost anual del centre propi i serà establida per acord del Consell de Govern, a proposta del rector.

Són funcions del director:

a) Dirigir i representar al CECYBORG en nom del rector i executar les accions necessàries per a desenvolupar la missió establida.

Artículo 5. De la dirección

El director será nombrado por el rector entre los profesores universitarios permanentes doctores a tiempo completo de la UMH con experiencia para realizar la misión encomendada al Centro.

El director cesará a petición propia, o por decisión libre del rector.

Cualquier retribución o compensación que le pueda corresponder se librarà, obligatoriamente, con cargo al presupuesto anual del centro propio y será establecida por acuerdo del Consejo de Gobierno, a propuesta del rector.

Son funciones del director:

a) Dirigir y representar al CECYBORG en nombre del rector y ejecutar las acciones necesarias para desarrollar la misión establecida.

SECRETARIA GENERAL

b) Organitzar i coordinar els cursos referits a les temàtiques específiques del Centre.

c) Presidir tant el Consell de Coordinació, com l'Assessor i el de Centre, en totes les reunions que s'establisquen.

d) Promoure col·laboracions amb institucions públiques i privades.

e) Promoure i facilitar la investigació translacional.

f) Proposar al rector el nomenament dels membres del Consell de Coordinació del Centre. La designació ha de recaure en persones de reconeguda competència professional en els àmbits de la seua activitat d'acord amb la missió del Centre.

g) Proposar al rector el nomenament del Consell Assessor.

h) Proposar al Consell de Coordinació el professorat i personal no docent per a la seua adscripció al Centre.

i) Proposar al Consell de Coordinació el pressupost anual del Centre, així com les modificacions pressupostàries i elevar-ho als òrgans de govern de la UMH per a la seua aprovació.

j) Coordinar la proposta de noves activitats, així com la repetició o modificació de les desenvolupades amb anterioritat.

k) Coordinar l'elaboració de la memòria anual de les activitats del Centre.

l) Promocionar l'extensió i difusió de les activitats del Centre i, proposar a qui corresponga la materialització d'acords amb empreses, organismes o institucions que faciliten la consecució de la missió del Centre i executar-los si escau.

b) Organizar y coordinar los cursos referidos a las temáticas específicas del Centro.

c) Presidir tanto el Consejo de Coordinación, como el Asesor y el de Centro, en todas las reuniones que se establezcan.

d) Promover colaboraciones con instituciones públicas y privadas.

e) Promover y facilitar la investigación traslacional.

f) Proponer al rector el nombramiento de los miembros del Consejo de Coordinación del Centro. La designación debe recaer en personas de reconocida competencia profesional en los ámbitos de su actividad en consonancia con la misión del Centro.

g) Proponer al rector el nombramiento del Consejo Asesor.

h) Proponer al Consejo de Coordinación el profesorado y personal no docente para su adscripción al Centro.

i) Proponer al Consejo de Coordinación el presupuesto anual del Centro, así como las modificaciones presupuestarias y elevarlo a los órganos de gobierno de la UMH para su aprobación.

j) Coordinar la propuesta de nuevas actividades, así como la repetición o modificación de las desarrolladas con anterioridad.

k) Coordinar la elaboración de la memoria anual de las actividades del Centro.

l) Promocionar la extensión y difusión de las actividades del Centro y, proponer a quien corresponda la materialización de acuerdos con empresas, organismos o instituciones que faciliten la consecució de la misión del Centro y ejecutarlos en su caso.

SECRETARIA GENERAL

m) Difondre, dins de la comunitat universitària, les activitats que realitza el Centre, per a fomentar principalment la participació dels professors, centres i departaments de la UMH.

n) Totes aquelles que el rector li encomane concordades amb la normativa que li siga aplicable i en particular les que es deriven de la LOU i dels Estatuts de la Universitat.

Article 6. Del Consell de Coordinació

El Consell de Coordinació del centre propi Centre Experimental CYBORG està format per:

- El director del Centre
- El director del Servei que realitza les funcions d'administració i gestió
- Sis membres nomenats pel rector a proposta del director, relacionats amb les àrees que descriu l'article 4t de la present normativa

Els membres del Consell de Coordinació cessaran a petició pròpia o per decisió lliure del rector.

El Consell de Coordinació estarà presidit pel director del Centre i com a secretari actuarà el director del Servei que realitza les funcions d'administració i gestió de les activitats del Centre.

Qualsevol retribució o compensació que corresponga als seus membres es lliurarà, obligatòriament, amb càrrec al pressupost anual del centre propi i, serà establida per acord de Consell de Govern, a proposta del rector.

Són funcions del Consell de Coordinació:

- a) Definir les línies estratègiques d'actuació.
- b) Elaborar un Pla estratègic d'actuació.

m) Difundir, dentro de la comunidad universitaria, las actividades que realiza el Centro, para fomentar principalmente la participación de los profesores, centros y departamentos de la UMH.

n) Todas aquellas que el rector le encomiende acordadas con la normativa que le sea de aplicación y en particular las que se deriven de la LOU y de los Estatutos de la Universidad.

Artículo 6. Del Consejo de Coordinación

El Consejo de Coordinación del centro propio Centro Experimental CYBORG está formado por:

- El director del Centro
- El director del Servicio que realiza las funciones de administración y gestión
- Seis miembros nombrados por el rector a propuesta del director, relacionados con las áreas descritas en el artículo 4.º de la presente normativa

Los miembros del Consejo de Coordinación cesarán a petición propia o por decisión libre del rector.

El Consejo de Coordinación estará presidido por el director del Centro y como secretario actuará el director del Servicio que realiza las funciones de administración y gestión de las actividades del Centro.

Cualquier retribución o compensación que corresponda a sus miembros se librarà, obligatoriamente, con cargo al presupuesto anual del centro propio y, será establecida por acuerdo de Consejo de Gobierno, a propuesta del rector.

Son funciones del Consejo de Coordinación:

- a) Definir las líneas estratégicas de actuación.
- b) Elaborar un Plan estratégico de actuación.

SECRETARIA GENERAL

c) Establir sinergies d'actuació en recerca translacional.

d) Establir línies d'actuació i sinergies a nivell nacional i internacional.

e) Afavorir la creació de clústers de coneixement a través de projectes col·laboratius.

f) Assessorar al director del Centre en l'exercici de les seues funcions de manera general o a requeriment del mateix.

g) Proposar als òrgans de govern de la Universitat per a la seua aprovació, l'organigrama de les activitats que es desenvoluparan d'ensenyament-aprenentatge o d'investigació.

h) Definir les necessitats relacionades amb els recursos humans, la infraestructura i el material inventariable del Centre.

l) Aprovar el projecte de pressupost anual, a proposta del seu director, així com les modificacions pressupostàries que es precisen per al seu desenvolupament i execució.

m) Aprovar la proposta d'activitats anuals presentades pel seu director.

n) Aprovar la memòria anual i les memòries específiques que presenta el director per a la seua presentació i valoració pel Consell de Govern de la Universitat.

Article 7. Del Consell del Centre

Òrgan consultiu que, presidit en les seues reunions pel director del Centre, està integrat per:

- Els membres del Consell de Coordinació del Centre.

c) Establecer sinergias de actuación en investigación traslacional.

d) Establecer líneas de actuación y sinergias a nivel nacional e internacional.

e) Favorecer la creación de clústers de conocimiento a través de proyectos colaborativos.

f) Asesorar al director del Centro en el ejercicio de sus funciones de manera general o a requerimiento del mismo.

g) Proponer a los órganos de gobierno de la Universidad para su aprobación, el organigrama de las actividades a desarrollar de enseñanza-aprendizaje o de investigación.

h) Definir las necesidades relacionadas con los recursos humanos, la infraestructura y el material inventariable del Centro.

l) Aprobar el proyecto de presupuesto anual, a propuesta de su director, así como las modificaciones presupuestarias que se precisen para su desarrollo y ejecución.

m) Aprobar la propuesta de actividades anuales presentadas por su director.

n) Aprobar la memoria anual y las memorias específicas presentadas por el director para su presentación y valoración por el Consejo de Gobierno de la Universidad.

Artículo 7. Del Consejo del Centro

Órgano consultivo que, presidido en sus reuniones por el director del Centro, está integrado por:

- Los miembros del Consejo de Coordinación del Centro.

SECRETARIA GENERAL

- Els directors dels Serveis de Suport que esmenta l'article 4t de la present normativa reguladora.

- Personal docent amb labor desenvolupada en el Centre.

- Personal d'investigació amb labor desenvolupada en el Centre.

- Personal Investigador en formació amb labor desenvolupada en el Centre.

El Consell del Centre es reunirà almenys una vegada a l'any, en sessió ordinària i en sessió extraordinària quan convoque el director, per la seua pròpia iniciativa o a proposta del 30 % dels membres, mitjançant escrit signat i amb proposta de l'ordre del dia.

La reunió se celebrarà en el lloc, el dia i l'hora que assenyalava la convocatòria. La convocatòria de la reunió es farà per correu electrònic amb una antelació d'almenys cinc dies naturals a la data d'aquesta.

El Consell del Centre queda vàlidament constituït amb l'assistència o representació de la majoria dels seus membres. Les reunions estaran presidides pel director del Centre i en cas d'absència, la presidència serà assumida per l'assessor més antic i a igualtat d'antiguitat, pel de major edat.

Els acords del Consell s'adoptaran per majoria dels consellers presents degudament representats en cada sessió i el desenvolupament de les sessions es reflectirà en la corresponent acta actuant com a secretari el director del Servei que exerceix les funcions d'administració i gestió de les activitats del Centre.

- Los directores de los Servicios de Apoyo mencionados en el artículo 4.º de la presente normativa reguladora.

- Personal docente con labor desarrollada en el Centro.

- Personal de Investigación con labor desarrollada en el Centro.

- Personal Investigador en formación con labor desarrollada en el Centro.

El Consejo del Centro se reunirá al menos una vez al año, en sesión ordinaria y en sesión extraordinaria cuando convoque el director, por su propia iniciativa o a propuesta del 30 % de los miembros, mediante escrito firmado y con propuesta del orden del día.

La reunión se celebrará en el lugar, día y hora señalados en la convocatoria. La convocatoria de la reunión se realizará por correo electrónico con una antelación de al menos cinco días naturales a la fecha de la misma.

El Consejo del Centro queda válidamente constituido con la asistencia o representación de la mayoría de sus miembros. Las reuniones estarán presididas por el director del Centro y en caso de ausencia, la presidencia será asumida por el asesor más antiguo y a igualdad de antigüedad, por el de mayor edad.

Los acuerdos del Consejo se adoptarán por mayoría de los consejeros presentes debidamente representados en cada sesión y el desarrollo de las sesiones se reflejará en la correspondiente acta actuando como secretario el director del Servicio que realiza las funciones de administración y gestión de las actividades del Centro.

Article 8. Del Consell Assessor

El Consell Assessor del Centre Experimental CYBORG serà nomenat pel rector a proposta del seu director, i els seus membres cessaran a petició pròpia o per decisió lliure del rector.

Es configura com un òrgan de caràcter consultiu i d'assessorament professional a la Direcció, a través de la presentació de propostes relacionades amb la missió i valors establits.

Està constituït per:

- Els membres del Consell de Coordinació del Centre.
- Els directors-gerents dels hospitals de la província de titularitat pública o privada o persona en qui deleguen.
- Els presidents dels òrgans col·legiats oficials de Medicina, Farmàcia, Fisioteràpia, Podologia, Teràpia Ocupacional i Infermeria o persona en qui deleguen.

El Consell Assessor es reunirà almenys una vegada a l'any, convocat per la Direcció i se celebrarà en el lloc, el dia i l'hora assenyalats en la convocatòria, al costat de l'ordre del dia.

La convocatòria de la reunió es realitzarà per correu electrònic amb una antelació d'almenys cinc dies naturals a la data d'aquesta.

El Consell Assessor queda vàlidament constituït amb l'assistència o representació d'una majoria dels seus membres.

Les reunions del Consell Assessor estaran presidides pel director del Centre. En cas d'absència, la presidència serà assumida per l'assessor més antic i a igualtat d'antiguitat, pel de major edat.

Artículo 8. Del Consejo Asesor

El Consejo Asesor del Centro Experimental CYBORG será nombrado por el rector a propuesta de su director, y sus miembros cesarán a petición propia o por decisión libre del rector.

Se configura como un órgano de carácter consultivo y de asesoramiento profesional a la Dirección, a través de la presentación de propuestas relacionadas con la misión y valores establecidos.

Está constituido por:

- Los miembros del Consejo de Coordinación del Centro.
- Los directores-gerentes de los hospitales de la provincia de titularidad pública o privada o persona en quién deleguen.
- Los presidentes de los órganos colegiados oficiales de Medicina, Farmacia, Fisioterapia, Podología, Terapia Ocupacional y Enfermería o persona en quién deleguen.

El Consejo Asesor se reunirá al menos una vez al año, convocado por la Dirección y se celebrará en el lugar, día y hora señalados en la convocatoria, junto al orden del día.

La convocatoria de la reunión se realizará por correo electrónico con una antelación de al menos cinco días naturales a la fecha de la misma.

El Consejo Asesor queda válidamente constituido con la asistencia o representación de una mayoría de sus miembros.

Las reuniones del Consejo Asesor estarán presididas por el director del Centro. En caso de ausencia, la presidencia será asumida por el asesor más antiguo y a igualdad de antigüedad, por el de mayor edad.

Els acords del Consell Assessor, s'adoptaran per majoria dels consellers presents degudament representats en cada sessió.

El desenvolupament de les sessions es reflectirà en la corresponent acta actuant com a secretari el director del Servei que exerceix les funcions d'administració i gestió de les activitats del Centre.

CAPÍTOL IV. MITJANS D'ENSENYAMENT, SINERGIES D'ACTUACIÓ, PROFESSORAT I PERSONAL NO DOCENT

Article 9. Mitjans d'ensenyament i sinergies d'actuació

El CECYBORG disposarà per a la seua missió i objectius dels mitjans que li assigne la Universitat i de tots aquells comuns a la resta de centres de la UMH.

Tant la UMH com altres entitats, podran posar a la disposició del Centre els mitjans materials, humans i econòmics que estimen convenients per a facilitar el seu funcionament.

El Centre podrà establir sinergies d'actuació amb els diferents departaments de la Facultat de Medicina, amb els serveis assistencials dels hospitals universitaris concertats, amb altres facultats o Escoles de la UMH, amb els serveis assistencials d'hospitals o entitats col·laboradores i amb centres i institucions externes a la UMH, tant en l'esfera nacional com internacional.

Los acuerdos del Consejo Asesor, se adoptarán por mayoría de los consejeros presentes debidamente representados en cada sesión.

El desarrollo de las sesiones se reflejará en la correspondiente acta actuando como secretario el director del Servicio que realiza las funciones de administración y gestión de las actividades del Centro.

CAPÍTULO IV. MEDIOS DE ENSEÑANZA, SINERGIAS DE ACTUACIÓN, PROFESORADO Y PERSONAL NO DOCENTE

Artículo 9. Medios de enseñanza y sinergias de actuación

El CECYBORG dispondrá para su misión y objetivos de los medios que le asigne la Universidad y de todos aquellos comunes al resto de centros de la UMH.

Tanto la UMH como otras entidades, podrán poner a disposición del Centro los medios materiales, humanos y económicos que estimen convenientes para facilitar su funcionamiento.

El Centro podrá establecer sinergias de actuación con los diferentes departamentos de la Facultad de Medicina, con los servicios asistenciales de los hospitales universitarios concertados, con otras facultades o escuelas de la UMH, con los servicios asistenciales de hospitales o entidades colaboradoras y con centros e instituciones externas a la UMH, tanto a nivel nacional como internacional.

Article 10. Professorat i personal no docent

El CECYBORG integra un equip multidisciplinari proposat pel seu director entre el professorat de la UMH, el personal amb labor assistencial i tècnics dels centres, organismes, entitats i institucions col·laboradores del CECYBORG, així com professionals relacionats amb la labor docent o de recerca del Centre, en els termes que establisquen les normatives de la UMH.

Quan la naturalesa de la missió ho demande, es pot requerir la col·laboració de professionals d'altres universitats, centres, organismes o institucions tant nacionals com a internacionals que, sobre la base de la seua especialitat, formació i prestigi foren necessaris.

El gerent de la UMH assignarà al Centre Experimental CYBORG el personal d'administració i serveis que considere en els termes que corresponguen.

CAPÍTOL V. DELS ENSENYAMENTS I ALTRES ACTIVITATS

Article 11. Dels ensenyaments

El CECYBORG impartirà formació sobre la base de les modalitats metodològiques i tipus de cursos regulats en les normatives internes de la UMH.

Els títols que acrediten la superació dels ensenyaments impartits pel Centre s'expediran segons les normatives internes de la UMH.

Quan algun dels ensenyaments impartits pel Centre passe a ser un títol inclòs en el Catàleg de títols universitaris oficials, passarà a dependre del Centre que la UMH determine.

Artículo 10. Profesorado y personal no docente

El CECYBORG integra un equipo multidisciplinar propuesto por su director entre el profesorado de la UMH, el personal con labor asistencial y técnicos de los centros, organismos, entidades e instituciones colaboradoras del CECYBORG, así como profesionales relacionados con la labor docente o de investigación del Centro, en los términos que establezcan las normativas de la UMH.

Cuando la naturaleza de la misión lo demande, puede requerirse la colaboración de profesionales de otras universidades, centros, organismos o instituciones tanto nacionales como internacionales que, en base a su especialidad, formación y prestigio fuesen necesarios.

El gerente de la UMH asignará al Centro Experimental CYBORG el personal de administración y servicios que considere en los términos que correspondan.

CAPÍTULO V. DE LAS ENSEÑANZAS Y OTRAS ACTIVIDADES

Artículo 11. De las enseñanzas

El CECYBORG impartirá formación en base a las modalidades metodológicas y tipos de cursos regulados en las normativas internas de la UMH.

Los títulos que acrediten la superación de las enseñanzas impartidas por el Centro se expedirán según las normativas internas de la UMH.

Cuando alguna de las enseñanzas impartidas por el Centro pase a ser un título incluido en el Catálogo de títulos universitarios oficiales, pasará a depender del Centro que la UMH determine.

Article 12. Estudiants del Centre

Són estudiants del Centre tots els matriculats en alguna dels ensenyaments, que s'hi impartisquen.

Article 13. Altres activitats

El Centre podrà fer estudis, projectes, informes o qualsevol tipus de treball científic o tècnic sobre les matèries relacionades amb el seu àmbit competencial amb subjecció a les normes que la UMH tinga sobre aquest tema.

Els treballs s'elaboraran en la forma que es determine en el contracte o conveni i podran participar departaments, centres o grups de treball o en general personal de la UMH d'acord amb la normativa que siga aplicable en cada cas.

Els treballs seran dirigits per un professor doctor dels cossos docents universitaris de la UMH, responsable de la seua adequada execució d'acord amb el que estableix el contracte o conveni i amb la qualitat inherent al quefer universitari. Es podrà arrebregar la figura d'un codirector, personal qualificat alié a la UMH.

CAPÍTOL VI. DEL RÈGIM ECONÒMIC

Article 14. Gestió econòmica i patrimonial

La gestió econòmica i patrimonial del CECYBORG es regirà per les normes de la UMH i la legislació vigent aplicable.

Article 15. Pressupost

El CECYBORG disposarà d'un pressupost propi que assegure el seu funcionament, sobre la base dels següents conceptes:

- a) Dotacions que destine la Universitat.
- b) Ingressos obtinguts per cursos, contractes, convenis o serveis prestats.

Artículo 12. Estudiantes del Centro

Son estudiantes del Centro todos los matriculados en alguna de las enseñanzas, que se impartan en el mismo.

Artículo 13. Otras actividades

El Centro podrá realizar estudios, proyectos, informes o cualquier tipo de trabajo científico o técnico sobre las materias relacionadas con su ámbito competencial con sujeción a las normas que la UMH tenga al respecto.

Los trabajos se realizarán en la forma que se determine en el contrato o convenio y podrán participar departamentos, centros o grupos de trabajo o en general personal de la UMH acorde con la normativa que sea de aplicación en cada caso.

Los trabajos serán dirigidos por un profesor doctor de los cuerpos docentes universitarios de la UMH, responsable de su adecuada ejecución de acuerdo a lo establecido en el contrato o convenio y con la calidad inherente al quehacer universitario. Se podrá recoger la figura de un codirector, personal cualificado ajeno a la UMH.

CAPÍTULO VI. DEL RÉGIMEN ECONÓMICO

Artículo 14. Gestión económica y patrimonial

La gestión económica y patrimonial del CECYBORG se regirá por las normas de la UMH y la legislación vigente aplicable.

Artículo 15. Presupuesto

El CECYBORG dispondrá de un presupuesto propio que asegure su funcionamiento, en base a los siguientes conceptos:

- a) Dotaciones que destine la Universidad.
- b) Ingresos obtenidos por cursos, contratos, convenios o servicios prestados.

SECRETARIA GENERAL

c) Ingressos per donacions.

d) Aportacions o ajudes procedents d'organismes oficials, entitats i empreses privades, amb relació al desenvolupament de la seua activitat.

Article 16. Autorització de despeses
Les despeses de gestió i manteniment generals del Centre seran autoritzats pel director.

L'adquisició de material inventariable s'inclourà en el patrimoni de la UMH sense que excloga el seu ús preferent per part del Centre.

DISPOSICIONS FINALS

Primera

En la present normativa reguladora s'utilitza el masculí gramatical segons els usos lingüístics per a referir-se a persones d'ambdós gèneres.

Segona

Aquesta normativa reguladora entrarà en vigor l'endemà de la seua publicació en el BOUMH.

SEGON: Aprovar la creació del Centre CYBORG de la Universitat Miguel Hernández d'Elx.

Fet que comuniqui perquè en prengueu coneixement i tinga els efectes que pertoquen.

Elx, 26 d'octubre de 2017

c) Ingresos por donaciones.

d) Aportaciones o ayudas procedentes de organismos oficiales, entidades y empresas privadas, en relación con el desarrollo de su actividad.

Artículo 16. Autorización de gastos
Los gastos de gestión y mantenimiento generales del Centro serán autorizados por el director.

La adquisición de material inventariable se incluirá en el patrimonio de la UMH sin que excluya su uso preferente por parte del Centro.

DISPOSICIONES FINALES

Primera

En la presente normativa reguladora se utiliza el masculino gramatical según los usos lingüísticos para referirse a personas de ambos géneros.

Segunda

Esta normativa reguladora entrará en vigor al día siguiente de su publicación en el BOUMH.

SEGUNDO: Aprobar la creación del Centro CYBORG de la Universidad Miguel Hernández de Elche.

Lo que comunico para su conocimiento y efectos oportunos.

En Elche, a 26 de octubre de 2017



M. Mercedes Sánchez Castillo
SECRETARIA GENERAL